

**MARINHA DO BRASIL**  
**DIRETORIA DE ENSINO DA MARINHA**

***(CONCURSO DE ADMISSÃO AO CURSO DE  
FORMAÇÃO DE OFICIAIS AUXILIARES DA ARMADA  
E DE FUZILEIROS NAVAIS / CA-AA-AFN/2011)***

**NÃO ESTÁ AUTORIZADA A UTILIZAÇÃO DE  
MATERIAL EXTRA**

**QUADRO AUXILIAR DA ARMADA**  
**(candidatos oriundos do CPA)**

## TEXTO

### A fala sob suspeita

Durante séculos, só as línguas com tradição escrita eram dignas de comentário. Na Antiguidade, os gregos tachavam de bárbaras todas as línguas diferentes do grego, a ponto de o gênio curioso de Aristóteles, que chegou a descobrir detalhes anatômicos em estrelas-do-mar, pouco dedicar-se à linguagem, a não ser em sua *Poética*, e calar-se sobre a língua de seus vizinhos trácios, dos ilírios, dos epirotas.

Na Idade Média, até o renascimento carolíngio, achavam pouco importante a pronúncia, as palavras e as expressões faladas: o latim reinou soberano durante um milênio e as línguas vernáculas, ou seja, próprias dos territórios conquistados, não serviam bem para a expressão do saber científico, para a Bíblia e para o campo jurídico: eram mais adequadas à literatura, ou seja, ao tempero da vida, não à sua essência.

Com o Humanismo, tudo muda: um certo nacionalismo pregava o orgulho da origem latina e também a beleza do vernáculo. Surge a primeira gramática do português, em 1536, em que o autor, Fernão de Oliveira, proclama que, diante do expansionismo lusitano, é tempo de Portugal ensinar português a Guiné, fato que declara melhor do que ser ensinado por Roma, cujo império já não existe.

No fim daquele século, surgem os ortógrafos, entre eles, Duarte Nunes Leão, que defenderá a grafia etimológica, mais próxima da origem das palavras. O português passa a ser escrito com ph, th, y etc. Nunes de Leão recusa os acentos, pois diz que eles são apropriados ao grego. A polêmica da melhor ortografia vai até o século 20 e, mesmo assim, a despeito do Acordo Ortográfico da Língua Portuguesa (1990), ainda hoje há grafias distintas em alguns países lusófonos.

A linguística estruturalista (sobretudo após a década de 50) afirmava categoricamente que, por vir a fala antes da escrita, aquela é superior a esta: as crianças aprendem a falar primeiro e depois a escrever, há muitas línguas ágrafas no planeta etc., mas fato é que não só a fala influencia a escrita como a escrita influencia a fala, senão o que justificaria pronúncias como "tóchico", "adqüiriu" ou "qüestão"? Que dizer do par *quatorze* e *catorze*?

Ora, fala e escrita têm tradições independentes. Ambas são instituições distintas, com histórias diferentes, não há hierarquia entre elas.

Outra prática antiga e ainda muito viva, embora muito preocupante, é usar-se da escrita para revelar os preconceitos. Assim, transcrevendo alguém de classe social menos favorecida ou alguém da zona rural, grafam-se enunciados como "qui é qui esse ome qué comê?".

Em entrevistas, muitas vezes, o entrevistador (diferentemente do entrevistado) parece pronunciar todos os r de infinitivos e

Prova : Amarela Concurso : AA-AFN/2011  
Profissão : QUADRO AUXILIAR DA ARMADA (CANDIDATOS ORIUNDOS DO  
CORPO DE PRAÇAS DA ARMADA-CPA)

nunca confundir e final com i, nem o final com u. Quanta ilusão e quanto preconceito nesse tipo de transcrição! Praticamente todos os brasileiros, de todas as classes sociais e de qualquer região, cometem alguns desses desvios numa fala espontânea e informal. O mais evidente do preconceito se evidencia quando não se transcreve o h de "homem": um erro comum na escrita de pessoas pouco (ou mal) escolarizadas, que transpareceria em sua pretensa fala peculiar? Acaba-se voltando, assim, àquele desprezo milenar pelos iletrados.

Mário Eduardo Viaro. Revista *Língua Portuguesa* - Ano I - Número 5 - 2006 - com adaptações.

1) Assinale a opção que resume, historicamente, a idéia central do texto.

(A) Na Antiguidade, os gregos tachavam de bárbaras todas as línguas diferentes da sua: fala e escrita com tradições opostas.

(B) Não existe hierarquia entre a fala e a escrita, uma vez que elas se classificam a partir de tradições diferentes e independentes.

(C) Pelo fato de ainda haver muitas línguas ágrafas, no mundo, a fala assume, para alguns linguístas, uma condição superior à da escrita.

(D) A palavra falada foi alvo de enganos e preconceitos que, por séculos, mascararam as relações que ela mantém com a tradição escrita.

(E) A idéia de uma superioridade da escrita reproduz discriminações artificiais em torno do registro linguístico rural e das classes sociais menos favorecidas.

2) Considere o trecho abaixo.

"A linguística estruturalista... afirmava... que, por vir a fala antes da escrita, aquela é superior a esta." (8º§)

Assinale a opção que identifica, corretamente, a relação semântica estabelecida pela expressão destacada.

(A) Causa.

(B) Tempo.

(C) Condição.

(D) Oposição.

(E) Consequência.

Prova : Amarela

Concurso : AA-AFN/2011

Profissão : QUADRO AUXILIAR DA ARMADA (CANDIDATOS ORIUNDOS DO CORPO DE PRAÇAS DA ARMADA-CPA)

3) Assinale a opção cuja referência entre parênteses, relacionada ao termo/expressão em destaque, está INCORRETA.

- (A) "[...] que chegou a descobrir detalhes anatômicos em estrelas-do-mar [...]" (1º§) ("o gênio curioso de Aritóteles").
- (B) "[...] em que o autor, Fernão de Oliveira, proclama que... é tempo de Portugal ensinar português a Guiné [...]." (3º§) ("a primeira gramática do português")
- (C) "[...] cujo império já não existe." (3º§) ("Roma").
- (D) "[...] aquela é superior a esta [...]" (5º§) ("a fala")
- (E) "[...] que transpareceria em sua pretensa fala peculiar?" (8º§) ("um erro comum na escrita de pessoas pouco(ou mal) escolarizadas")

4) Considere o trecho abaixo.

"Durante séculos, só as línguas com tradição escrita eram dignas de comentário." (1º§)

Assinale a opção em que o uso de vírgula(s) se justifica pela mesma regra do exemplo citado.

- (A) "[...] achavam pouco importante a pronúncia, as palavras e as expressões faladas [...]." (2º§)
- (B) "[...] eram mais adequadas à literatura, ou seja, ao tempero da vida [...]." (3º§)
- (C) "Surge a primeira gramática do português, em 1536, [...]." (3º§)
- (D) "[...] Duarte Nunes Leão, que defenderá a grafia etimológica [...]." (4º§)
- (E) "Em entrevistas, muitas vezes, o entrevistador [...] parece pronunciar todos os r [...]." (8º§)

Prova : Amarela

Concurso : AA-AFN/2011

Profissão : QUADRO AUXILIAR DA ARMADA (CANDIDATOS ORIUNDOS DO CORPO DE PRAÇAS DA ARMADA-CPA)

- 5) Assinale a opção em que o sinal indicativo de crase é facultativo.
- (A) "[...] pouco dedicar-se à linguagem [...]" (1°§)
  - (B) "[...] não serviam bem para a expressão do saber científico [...]" (2°§)
  - (C) "[...] eram mais adequadas à literatura [...]" (2°§)
  - (D) "[...] ao tempero da vida, não à sua essência." (2°§)
  - (E) "[...] é tempo de Portugal ensinar português a Guiné [...]" (3°§)
- 6) Assinale a opção na qual se observa uma referência que, explicitamente, exemplifica o uso conotativo da linguagem.
- (A) "Durante séculos, só as línguas com tradição escrita eram dignas de comentário." (1°§)
  - (B) "[...] as línguas vernáculas...eram mais adequadas à literatura, ou seja, ao tempero da vida, não à sua essência." (2°§)
  - (C) "Com o Humanismo, tudo muda: um certo nacionalismo pregava o orgulho da origem latina e também a beleza do vernáculo." (3°§)
  - (D) "[...]há muitas línguas ágrafas no planeta..., mas fato é que não só a fala influencia a escrita como a escrita influencia a fala[...]." (5°§)
  - (E) "Outra prática ainda muito viva, embora muito preocupante, é usar-se da escrita para revelar os preconceitos." (7°§)
- 7) Considere o trecho abaixo.
- "O português passa a ser escrito com ph, th, y etc." (4°§)
- Assinale a opção em que a forma verbal destacada é empregada com o mesmo valor do exemplo citado.
- (A) "[...] melhor do que ser ensinado por Roma, cujo império já não existe." (3°§)
  - (B) "[...] ainda hoje há grafias distintas em alguns países lusófonos." (4°§)
  - (C) "[...] as crianças aprendem a falar primeiro e depois a escrever [...]" (5°§)
  - (D) "[...] fala e escrita têm tradições independentes." (6°§)
  - (E) "[...] todos os brasileiros cometem alguns desses desvios [...]" (8°§)

Prova : Amarela Concurso : AA-AFN/2011  
Profissão : QUADRO AUXILIAR DA ARMADA (CANDIDATOS ORIUNDOS DO  
CORPO DE PRAÇAS DA ARMADA-CPA)

8) Assinale a opção em que a frase obedece, plenamente, à modalidade padrão da língua portuguesa.

- (A) Existe, ainda, em alguns países de língua portuguesa, palavras com grafias distintas.
- (B) Sob um ponto de vista preconceituoso, pessoas iletradas, são consideradas "maus falantes" da língua.
- (C) Não sabe-se porquê algumas pessoas, mesmo ao par das normas da língua, desobedecem as regras de regência.
- (D) A fim de priorizar a fala sobre a escrita, alguns linguistas tendem a valorizar a pronúncia meia distoante das pessoas iletradas.
- (E) Escritores luso-africanos disseram por que adotaram, em suas produções, o português: única língua, no território africano, com tradição escrita.

9) A soma dos  $p$  elementos iniciais da P.A.

$$\left( \frac{1}{p}, \frac{1+p^2}{p}, \frac{1+2p^2}{p}, \frac{1+3p^2}{p}, \dots \right)$$

vale

- (A)  $\frac{p^3 - p^2 + 2}{2}$
- (B)  $\frac{p^3 - p^2 + 1}{2}$
- (C)  $\frac{p^3 + p^2 + 1}{2}$
- (D)  $\frac{p^3 + p^2 + 2}{2}$
- (E)  $\frac{p^2 + p - 1}{2}$

Prova : Amarela

Concurso : AA-AFN/2011

Profissão : QUADRO AUXILIAR DA ARMADA (CANDIDATOS ORIUNDOS DO  
CORPO DE PRAÇAS DA ARMADA-CPA)

10) No intervalo  $[ 0 , 2\pi ]$ , quais são os dois possíveis valores para  $(x + y)$  obtidos através da igualdade  $\cos x \cdot \cos y - \sin x \cdot \sin y = \frac{1}{2}$ ?

(A)  $\frac{\pi}{6}$  e  $\frac{11\pi}{6}$

(B)  $\frac{\pi}{6}$  e  $\frac{2\pi}{3}$

(C)  $\frac{\pi}{3}$  e  $\frac{5\pi}{3}$

(D)  $\frac{4\pi}{3}$  e  $\frac{11\pi}{6}$

(E)  $\frac{\pi}{3}$  e  $\frac{\pi}{6}$

11) Um trenzinho de um parque de diversões possui 8 pequenos vagões com capacidade para uma criança em cada vagão. De quantos modos pode-se acomodar um grupo de 8 crianças nesse trenzinho de forma que Ana e Bruno, duas das crianças do grupo, ocupem apenas o primeiro ou o último vagão?

- (A) 20160
- (B) 11520
- (C) 5640
- (D) 1440
- (E) 1080

12) Sabendo que  $k = (2^{\sqrt{9}})^{0,25}$ , qual o valor de  $\frac{k^{2(n+1)} \cdot k^{3-n}}{k^7 \div k^{-n}}$  ?

(A)  $\frac{\sqrt{3}}{2}$

(B)  $\frac{\sqrt{3}}{4}$

(C)  $\frac{\sqrt{2}}{2}$

(D)  $\frac{\sqrt{2}}{4}$

(E)  $\frac{\sqrt{2}}{3}$

Prova : Amarela

Concurso : AA-AFN/2011

Profissão : QUADRO AUXILIAR DA ARMADA (CANDIDATOS ORIUNDOS DO CORPO DE PRAÇAS DA ARMADA-CPA)

- 13) No intuito de conhecer suas preferências alimentares, uma pesquisa foi feita junto à guarnição de um navio que estava prestes a iniciar viagem. A pesquisa apontou que os marinheiros que consomem carne de frango não consomem peixe. Apontou ainda que 40% consomem carne de frango, 30% consomem peixe, 15% consomem carne de frango e carne bovina, 20% consomem carne bovina e peixe e 60% consomem carne bovina. É correto concluir que a porcentagem de marinheiros que não consome nenhum dos três alimentos é igual a:
- (A) 18%
  - (B) 15%
  - (C) 10%
  - (D) 8%
  - (E) 5%
- 14) Considere o triângulo ABC, no qual o ângulo  $A=30^\circ$ ,  $AB=6$  cm e  $AC=8$  cm. É correto afirmar que a área do triângulo ABC, em  $\text{cm}^2$ , vale:
- (A) 9
  - (B) 12
  - (C) 15
  - (D) 21
  - (E) 24
- 15) O módulo da distância do ponto  $A(-1,4)$  até a reta  $r:2x + 3y - 6 = 0$  é um número irracional pertencente ao intervalo
- (A)  $[0,1[$
  - (B)  $[1,2[$
  - (C)  $[2,3[$
  - (D)  $[3,4[$
  - (E)  $[4,5]$

Prova : Amarela

Concurso : AA-AFN/2011

Profissão : QUADRO AUXILIAR DA ARMADA (CANDIDATOS ORIUNDOS DO  
CORPO DE PRAÇAS DA ARMADA-CPA)



16) No plano cartesiano, dentre os pontos que dividem o segmento com extremidades em  $A(7,1)$  e  $B(-5,-5)$ , em 6 partes iguais, aquele que está mais próximo de A tem coordenadas:

(A)  $(8,3)$

(B)  $(6,3)$

(C)  $(5,0)$

(D)  $(9,2)$

(E)  $(8,-1)$

Prova : Amarela

Concurso : AA-AFN/2011

Profissão : QUADRO AUXILIAR DA ARMADA (CANDIDATOS ORIUNDOS DO  
CORPO DE PRAÇAS DA ARMADA-CPA)

17) Considere o texto a seguir.

"[...] é possível imaginar uma desconcentração da produção industrial sem, necessariamente, o Sudeste brasileiro e suas metrópoles principais perderem o comando do parque industrial [...] Pelo menos em nível das 40 maiores empresas nacionais, estatais e multinacionais, a perda da posição da metrópole paulista é evidente. A defesa da "supremacia paulista" agora precisa ser feita de posição mais frágil com o argumento de que a metrópole paulista ainda é, pelo menos, a sede principal da vida financeira do país [...]."

Philip Gunn, Urbanização do Sudeste: dominação das metrópoles?, in Maria Flora Gonçalves (org.). O novo Brasil urbano: impasses, dilemas, perspectivas, p. 94-95.

A região Sudeste brasileira ainda concentra a maior parte do parque industrial nacional, no entanto, mudanças estruturais nesse sentido são observadas desde a década de 1980. Nesse sentido, assinale a opção que faça menção coerente a essa realidade.

- (A) A desconcentração geográfica ou espacial das indústrias, especialmente da Região Metropolitana de São Paulo, ocorreu em direção ao nordeste do país, especialmente aquelas dos segmentos ligados às atividades de serviços financeiros, informática e química fina, ficando a Grande São Paulo, basicamente, com atividades voltadas para os segmentos *mais pesados*, como as indústrias de base.
- (B) Ainda que a metrópole paulista esteja crescendo num ritmo mais lento do que o de outras, em parte fruto de uma política oficial de governo, por exemplo, com incentivos fiscais, a Região Metropolitana de São Paulo continua comandando os principais segmentos econômicos do país, assim sendo, a desconcentração geográfica das indústrias é relativa, pois não desconcentrou, necessariamente, o desenvolvimento.
- (C) A partir dos anos 1990, com o desenvolvimento dos meios de transporte e de comunicação, difundidos por todo o território nacional, além da expansão da oferta de energia, a Região Sudeste teve um forte decréscimo em sua participação junto aos setores secundário e terciário, especialmente São Paulo, uma vez que os investimentos públicos estão superando os ditos privados nas demais regiões do país.
- (D) Com o PAC (Programa de Aceleração do Crescimento), criado pelo governo federal, houve a difusão e o incremento das chamadas superintendências, como a SUDAM (Superintendência da Amazônia), SUDECO (Superintendência do Desenvolvimento do Centro Oeste) e SUDESUL (Superintendência do Desenvolvimento do SUL), as quais são as maiores responsáveis, tanto pelo incremento industrial das regiões sob suas respectivas responsabilidades, como pelos financiamentos econômicos do setor secundário.
- (E) O fato da Região Sudeste estar passando tanto por um sensível declínio em seu crescimento industrial como em sua participação junto ao PNB (Produto Nacional Brasileiro), são consequências típicas do chamado neoliberalismo econômico, o qual impõe medidas reguladoras de mercado, onde o estado é compelido a redistribuir as diversas atividades produtivas por todo o seu território, equacionando melhor assim o seu desenvolvimento.

Prova : Amarela

Concurso : AA-AFN/2011

Profissão : QUADRO AUXILIAR DA ARMADA (CANDIDATOS ORIUNDOS DO CORPO DE PRAÇAS DA ARMADA-CPA)

18) Observe as informações abaixo.

"Esses tipos, que foram a gênese dos pequenos agricultores no Brasil, sempre foram tidos como vadios, ociosos e qualificações semelhantes. Sempre foram considerados como marginais pelas autoridades da Colônia e pela ideologia dominante da época. Não resta dúvida de que esses marginais nada mais são do que reflexos criados pelo próprio sistema latifundiário implantado no Brasil."

José Graziano da Silva (coord.), Estrutura agrária e produção de subsistência na agricultura brasileira, p. 20.

A estrutura fundiária brasileira possui duas características marcantes: extremamente concentrada e parcelada. Estas realidades são consequências do modelo de ocupação fundiária adotada ao longo de nossa formação histórica. Com base no raciocínio apresentado, é correto afirmar que

- (A) a chamada Lei de Terras, criada em 1850, contribuiu decisivamente para agravar a concentração fundiária nacional, uma vez que esta lei além de restringir o acesso à terra somente para aqueles que dispusessem de dinheiro para a sua aquisição, tornou a terra um bem de domínio público, patrimônio da nação, não se permitindo o seu acesso puro e simplesmente pelo ato da posse.
- (B) o século XX marcou uma mudança radical em nossa estrutura fundiária, pois além do parcelamento das propriedades rurais, através de ações oficiais, fato que contribuiu para aliviar as tensões sociais no campo, houve também um forte estímulo para que as grandes empresas rurais destinassem a maior parte de suas produções para o mercado interno.
- (C) as dimensões continentais do território nacional acabaram se tornando incompatíveis com a realidade dos pequenos proprietários, os quais, sempre descapitalizados e arredios aos processos de mudanças na forma de produção, não conseguiram acompanhar a modernidade rural, fato que explica a concentração fundiária nacional.
- (D) o fato da estrutura fundiária nacional ser extremamente concentrada e parcelada, só se justifica após o início da década de 1930, quando então se finda a política do café com leite, uma vez que o surto industrial verificado no país acelerou o êxodo rural, deixando nas mãos de poucas pessoas a maior parte das terras nacionais.
- (E) as empresas rurais, os latifúndios por dimensão e por exploração são os maiores responsáveis pela concentração fundiária no país, pois além de concentrarem grandes contingentes de trabalhadores rurais em suas unidades de trabalho, necessitam de uma área cada vez maior para incrementarem suas produções, as quais se voltam exclusivamente para a exportação.

Prova : Amarela

Concurso : AA-AFN/2011

Profissão : QUADRO AUXILIAR DA ARMADA (CANDIDATOS ORIUNDOS DO CORPO DE PRAÇAS DA ARMADA-CPA)

19) Do total de energia elétrica produzida no Brasil, a grande totalidade é proveniente de fonte hidráulica, ficando as termelétricas com uma participação pequena nesse sentido. Sobre a realidade que envolve a produção de energia elétrica no território nacional, analise as afirmativas abaixo.

I - A construção da Hidrelétrica de Tucuruí ocorreu com a finalidade de atender os estados de Tocantins e Maranhão, mas principalmente para fornecer energia para o complexo de Carajás e para a indústria de alumínio da Albrás (Alumínio Brasileiro S.A.), o que contribui para o desenvolvimento econômico da Amazônia Oriental.

II - A Hidrelétrica de Balbina é a grande responsável pela geração de energia consumida na Amazônia ocidental, tanto junto aos grandes projetos agropecuários regionais, como especialmente na chamada Zona Franca de Manaus.

III- O sonho do Brasil potência, vivido entre 1964 e 1984, levou o governo brasileiro, juntamente com o paraguaio, a construir a Hidrelétrica de Itaipu, a qual além de suprir boa parte da demanda energética do centro-sul nacional, gera a maior parte da energia consumida no Paraguai.

IV - A Hidrelétrica de Belo Monte, ainda em fase de licitação, será construída no Rio Tocantins, no Pará, e faz parte da estratégia nacional de aceleração do crescimento econômico, uma vez que o sistema integrado norte-nordeste não vem conseguindo suprir a demanda crescente de energia regional, especialmente a partir de 1990.

Assinale a opção correta.

- (A) Apenas as afirmativas I e II são verdadeiras.
- (B) Apenas as afirmativas III e IV são verdadeiras.
- (C) Apenas as afirmativas I e III são verdadeiras.
- (D) Apenas as afirmativas II, III e IV são verdadeiras.
- (E) As afirmativas I, II, III e IV são verdadeiras.

Prova : Amarela

Concurso : AA-AFN/2011

Profissão : QUADRO AUXILIAR DA ARMADA (CANDIDATOS ORIUNDOS DO  
CORPO DE PRAÇAS DA ARMADA-CPA)

20) O Japão é considerado uma das grandes potências econômicas do planeta, no entanto, foi arrasado durante a Segunda Guerra Mundial. Fato curioso foi a sua incrível recuperação estrutural e econômica num relativo curto espaço de tempo. Sobre as causas que possibilitaram a recuperação da economia japonesa neste período, é correto afirmar que

- (A) a sua condição de parceiro da extinta URSS (União das Repúblicas Socialistas Soviéticas) o possibilitou adquirir grandes somas de recursos do chamado *bloco oriental*, uma vez que durante a *guerra fria* o Japão desempenhou um importante papel de apoio geopolítico aos soviéticos.
- (B) a sua vocação portuária, com intenso comércio no cenário asiático, além de um subsolo rico em minerais, garantiu a esse país uma retomada rápida de suas atividades industriais, especialmente das indústrias de base, as quais revitalizaram rapidamente suas siderurgias e metalurgias.
- (C) os pesados investimentos nas áreas bélicas e de educação possibilitaram uma rápida reestruturação de sua economia, o que atraiu grandes contingentes de trabalhadores do sudeste asiático, fato imprescindível que estimulou o seu mercado de consumo interno.
- (D) as bases produtivas desse país, calcada em organizações originadas dos clãs familiares, conhecidos como *zaibatsus*, foram estimuladas novamente pelo Estado, o que contribuiu decisivamente para a retomada do crescimento econômico desse país.
- (E) a posição geográfica e a *insularidade* desse país, além da proximidade de várias nações do sul e sudeste asiático, as quais investiram pesadamente no mercado japonês, estimularam a sua vocação financeira, o que acabou desenvolvendo nessa nação grandes corporações bancárias, já na década de 1950.

Prova : Amarela

Concurso : AA-AFN/2011

Profissão : QUADRO AUXILIAR DA ARMADA (CANDIDATOS ORIUNDOS DO  
CORPO DE PRAÇAS DA ARMADA-CPA)

21) A República Popular da China, conhecida também como o *dragão chinês*, vem batendo recordes de crescimento econômico nas últimas décadas, ao ponto de ser apontada, por alguns especialistas, como a grande potência do século XXI. Apesar desse crescimento econômico, esse país enfrenta alguns problemas. Assim sendo, assinale a opção que retrata coerentemente um problema que a China apresenta.

- (A) Com um subsolo extremamente pobre em recursos minerais metálicos e fósseis, a dependência das importações dessas matérias primas é enorme, fato compensado com a sua grande disponibilidade de mão de obra, tornado, assim, as suas manufaturas baratas no mercado global.
- (B) A sua pouca tradição rural, uma vez que historicamente a taxa de urbanização desse país sempre foi elevada, resulta num déficit alimentar enorme, o que acaba desviando verbas de investimentos produtivos para importar grandes quantidades de alimentos.
- (C) O fato desse país não fazer parte da OMC (Organização Mundial do Comércio) é um entrave para a sua dinamização econômica, pois esse prefere ficar fora dos ditames e regras estipuladas pelas grandes potências econômicas, exatamente para vender suas mercadorias mais baratas, especialmente nos mercados de maior poder de compra.
- (D) As chamadas ZEE (Zonas Econômicas Especiais), localizadas no interior do território chinês, cuja finalidade é estimular a integração territorial e comercial do país, vêm onerando o custo final da produção, o que acaba impelindo aos produtores repassarem esse custo às suas mercadorias, tornando-as mais caras.
- (E) Apesar desse país estar conseguindo grandes crescimentos na área econômica, em grande parte fruto dos subsídios oficiais e da sua abundância de mão de obra farta e barata, presencia-se no mesmo uma liberdade política ainda pequena, o que contribui para gerar inúmeras insatisfações populares e certo receio dos grandes investidores do planeta.

Prova : Amarela

Concurso : AA-AFN/2011

Profissão : QUADRO AUXILIAR DA ARMADA (CANDIDATOS ORIUNDOS DO  
CORPO DE PRAÇAS DA ARMADA-CPA)

22) Observe as informações a seguir.

"Considera-se que o conjunto de características econômicas, políticas e sociais que predominam durante certos períodos históricos e produzem hegemonias políticas, reorientando o fluxo econômico mundial de acordo com os interesses das nações dominantes, constituem uma determinada *ordem internacional*. Com a competição econômica, política e tecnológica existente entre os países capitalistas por áreas de influência - após a desintegração dos países socialistas e o fim da Guerra Fria -, novos pólos de poder se consolidam, surgindo, assim, os *megablocos econômicos* e alguns blocos de cunho regional".

Coelho, Marcos Amorim - Geografia geral: o espaço natural e socioeconômico/Terra, Lígia. Moderna, 2005, pg.90.

Sobre os vários blocos econômicos existentes, é correto inferir que

- (A) na década de 1990, com a entrada em vigor do NAFTA (Acordo de Livre Comércio da América do Norte), cujo objetivos primordiais são eliminar as barreiras alfandegárias entre seus membros e permitir a livre circulação de pessoas dentro do bloco, o México acabou sendo o maior beneficiário, uma vez que passou a ter livre acesso aos mercados estadunidense e canadense.
- (B) a ALCA (Área de Livre Comércio das Américas) vem encontrando muitas dificuldades para sua manutenção, principalmente por causa dos Estados Unidos, que além de não aceitar a entrada de Cuba nesse bloco, se sente ameaçado com o crescimento da economia brasileira, mexicana e argentina, especialmente junto às commodities, nos quais são pouco competitivos.
- (C) o MERCOSUL (Mercado Comum do Sul) possui como objetivos adotar políticas de integração econômica e comercial, instalação de uma zona de livre comércio, eliminação de barreiras alfandegárias e uma união aduaneira, onde o Brasil desempenha papel fundamental, não só pelo seu peso econômico dentro do bloco, mas também pelo seu caráter diplomático.
- (D) a UE (União Européia), apesar de ser o bloco econômico mais antigo do planeta, tendo surgido como MCE (Mercado Comum Europeu), em 1946, logo após a Segunda Guerra Mundial, vem encontrando inúmeras dificuldades para se manter ativo, especialmente após a agremiação de vários países que antes compunham o chamado *bloco oriental*, como a Hungria, República Tcheca e Bulgária.
- (E) em 2007 surgiu a chamada UNASUL (União das Nações Sul-Americanas), cujo objetivo primordial é formar um Mercado Comum entre os países sul-americanos, posteriormente sendo estendido a todos os países latinos, exceção feita à Cuba, além da criação de uma organização militar conjunta, cuja finalidade é defender a soberania de seus membros efetivos.

Prova : Amarela

Concurso : AA-AFN/2011

Profissão : QUADRO AUXILIAR DA ARMADA (CANDIDATOS ORIUNDOS DO CORPO DE PRAÇAS DA ARMADA-CPA)

23) Leia o texto a seguir.

A idéia de cidade está intimamente associada à concentração de muitas pessoas em um espaço relativamente restrito e à substituição das atividades primárias por atividades secundárias e terciárias. A cidade é uma área urbana para a qual convergem pessoas, mercadorias, capitais, tecnologia etc. Dependendo do nível de desenvolvimento socioeconômico de cada país, central ou periférico, a urbanização se processa de forma diferente.

A partir das informações mencionadas, é correto afirmar que

- (A) a urbanização dos países centrais é a mais antiga existente, onde a mesma se processou de forma mais lenta e integrada com a área rural, diferente do que houve nos ditos periféricos.
- (B) a urbanização dos países periféricos ocorreu de forma lenta e organizada, fruto do desenvolvimento dos setores secundário e terciário observado nesses países.
- (C) somente a partir da década de 1980, especificamente nos países centrais, observou-se urbanização, visto o grau de desenvolvimento socioeconômico a que esses países se encontravam.
- (D) os países periféricos se encontram numa fase de desenvolvimento socioeconômico muito aquém daquele necessário para o surgimento da urbanização, não havendo, assim, a possibilidade desse fenômeno ocorrer nesses países.
- (E) tanto nos países centrais como nos periféricos, o fenômeno da urbanização já cessou, uma vez que os centros urbanos encontram-se *inchados* e sem condições físicas para absorverem novos contingentes populacionais.

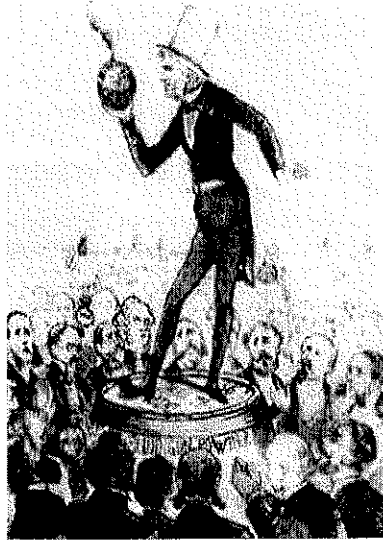
Prova : Amarela

Concurso : AA-AFN/2011

Profissão : QUADRO AUXILIAR DA ARMADA (CANDIDATOS ORIUNDOS DO  
CORPO DE PRAÇAS DA ARMADA-CPA)



24) Observe a ilustração abaixo e responda a questão a seguir.



*Revista Semana Illustrada*  
10 de janeiro de 1863

A charge ironiza um momento das relações diplomáticas entre Brasil e Inglaterra, durante o Reinado de D. Pedro II, no episódio que ficou conhecido como "Questão Christie".

É correto afirmar que entre os fatores que originaram a referida questão encontra-se

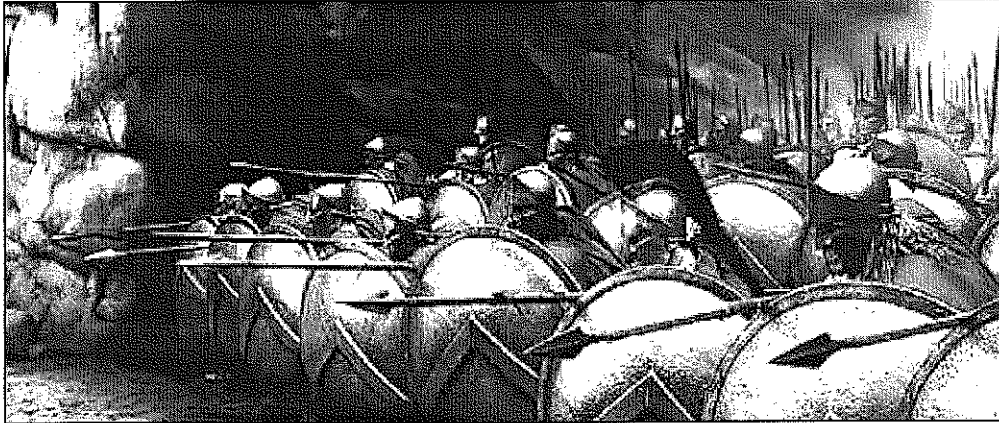
- (A) a arbitrariedade da Marinha Inglesa, que vistoriava os navios brasileiros para impedir o contrabando de produtos que pudessem concorrer com as manufaturas inglesas.
- (B) a prisão de três oficiais ingleses da fragata *Fort*, fundeada no Rio de Janeiro em 1862, que embriagaram-se e desacataram autoridades policiais brasileiras.
- (C) a prisão de traficantes de escravos, no ano de 1862, por desobedecerem aos tratados e leis firmados entre os governos brasileiro e Inglês, que proibiam terminantemente o tráfico de escravos africanos para o Brasil.
- (D) o saque ao navio inglês *Prince of Wales*, naufragado no litoral de Torres, no Rio Grande do Norte, em 1860.
- (E) a ação do Almirante Warrem que apresou cinco navios mercantes brasileiros, conduzidos para a Enseada de Palmas, bloqueando, em seguida, o porto do Rio de Janeiro.

Prova : Amarela

Concurso : AA-AFN/2011

Profissão : QUADRO AUXILIAR DA ARMADA (CANDIDATOS ORIUNDOS DO  
CORPO DE PRAÇAS DA ARMADA-CPA)

25) Observe a imagem abaixo e responda a questão a seguir.



Cena do filme 300

O filme "300", que fez grande sucesso nos cinemas de todo o mundo em 2007, tematiza uma das batalhas mais importantes das Guerras Médicas. Tal evento pode ser caracterizado como um conflito que foi causado pelo processo de expansão territorial do império persa, que ambicionava expandir seus domínios sobre os gregos. Nesse contexto, além da famosa Batalha das Termópilas, que é focada no filme "300", é correto citar também a Batalha Naval de

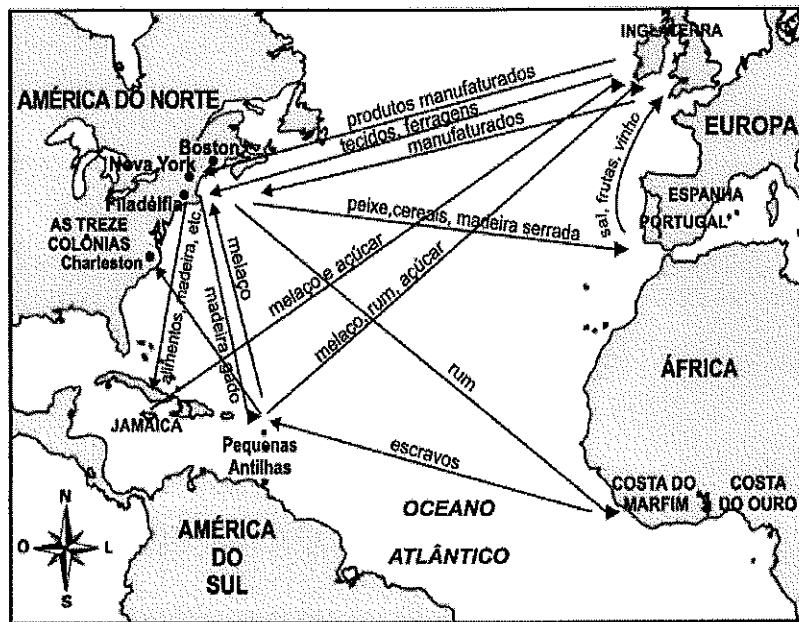
- (A) Artemisium, onde, apesar de estarem em desvantagem numérica, conseguiram, utilizando manobras complicadas no estreito de Messina, derrotar a gigantesca armada persa do rei Xerxes.
- (B) Salamina, na qual os atenienses, apesar de contarem com uma armada heterogênea composta basicamente por navios oriundos das ilhas gregas, derrotaram os navios persas do rei Dario, composta exclusivamente de navios fenícios e egípcios.
- (C) Salamina, onde os atenienses, liderados por Temístocles, contando com poucas e pequenas embarcações, obtiveram sucesso conseguindo a destruição da gigantesca, mas heterogênea, armada persa do rei Xerxes.
- (D) Artemisium, onde os gregos, contando com o apoio dos Macedônios, conseguiram na região de Salamina, derrotar a armada persa que, apesar de mais numerosa, era composta por navios heterogêneos que não tinham fidelidade ao rei Xerxes.
- (E) Salamina, onde atenienses e espartanos, contando com o apoio das cidades da Confederação do Peloponeso conseguiram derrotar a gigantesca, mas inexperiente, armada do rei Dario que logo a seguir assinou uma paz com os gregos.

Prova : Amarela

Concurso : AA-AFN/2011

Profissão : QUADRO AUXILIAR DA ARMADA (CANDIDATOS ORIUNDOS DO  
CORPO DE PRAÇAS DA ARMADA-CPA)

26) Observe o mapa abaixo, a respeito do período colonial durante a Idade Moderna, e responda a questão a seguir.



Considerando-se as informações do mapa, é correto afirmar que o mesmo representa

- (A) o monopólio das atividades comerciais do governo espanhol sobre o Atlântico.
- (B) a atuação da nascente marinha dos Estados Unidos, projetando o imperialismo colonial desse país sobre a América Central.
- (C) a intensificação das atividades marítimas e comerciais das colônias espanholas com a América do Norte e com a África.
- (D) a atuação dos mercadores holandeses, no Atlântico, no que se denominou de comércio marítimo triangular.
- (E) os intercâmbios comerciais das Colônias Inglesas da América do Norte.

Prova : Amarela

Concurso : AA-AFN/2011

Profissão : QUADRO AUXILIAR DA ARMADA (CANDIDATOS ORIUNDOS DO CORPO DE PRAÇAS DA ARMADA-CPA)

27) No dia 26 de outubro de 1917, logo após o naufrágio do navio *Macau*, torpedeado por um submarino alemão, o presidente Venceslau Braz proclamou o estado de guerra contra o Império Alemão.

No que se refere à participação da Marinha Brasileira neste conflito, a medida inicialmente tomada pelo Ministro, Almirante Alexandrino de Alencar, foi a

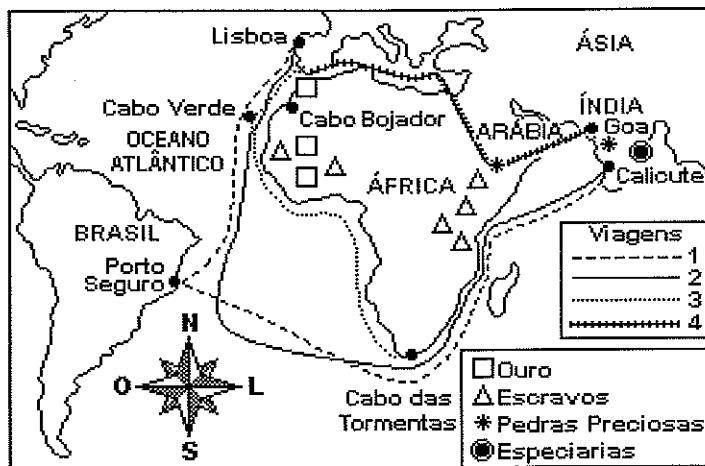
- (A) criação de três divisões navais, Norte, Centro e Sul, com missão de patrulhamento das águas costeiras brasileiras.
- (B) criação da força tarefa denominada de Divisão Naval em Operações de Guerra, conhecida pela sigla DNOG.
- (C) criação de uma força tarefa para, de imediato, integrar as forças aliadas que combatiam os alemães no Mediterrâneo.
- (D) compra de navios mais modernos e de submarinos para, de maneira mais eficaz, patrulhar a costa brasileira.
- (E) introdução de uma nova metodologia estratégica que tinha por base a ação dissuasora como meio de afastar os submarinos alemães da costa brasileira.

Prova : Amarela

Concurso : AA-AFN/2011

Profissão : QUADRO AUXILIAR DA ARMADA (CANDIDATOS ORIUNDOS DO  
CORPO DE PRAÇAS DA ARMADA-CPA)

28) Observe o mapa abaixo e responda a questão a seguir.



Fonte: Almanaque Abril 1998, Ed. Abril S.A.

Observando o mapa, é possível identificar várias rotas de navegação, sendo correto afirmar, a respeito delas, que

- (A) a viagem 1 foi acidental, tendo em vista estar indo para as Índias e, devido a uma calmaria, ter chegado de forma totalmente casual às terras brasileiras e espanholas.
- (B) a viagem 3 foi proposital, tendo em vista o Tratado de Toledo ter reconhecido a ilha da Madeira, o Arquipélago dos Açores, o de Cabo Verde e a costa da Guiné como domínio espanhol.
- (C) as viagens 3 e 4 foram organizadas apenas como um movimento de expansão religiosa da Coroa Portuguesa para converter as tribos africanas e, conseqüentemente, criar condições para estabelecer novos postos de comércio.
- (D) as viagens 1, 2 e 3 tiveram por finalidade uma expansão marítima e comercial que objetivava, entre outros fatores, a procura de metais preciosos e terras para Portugal.
- (E) a viagem 2 tem como consequência a chegada dos portugueses à cidade de Calicute (ou Calecute) na costa oeste da Índia e a fundação de feitorias nas ilhas dos Oceanos Índico e Pacífico.

Prova : Amarela

Concurso : AA-AFN/2011

Profissão : QUADRO AUXILIAR DA ARMADA (CANDIDATOS ORIUNDOS DO CORPO DE PRAÇAS DA ARMADA-CPA)

29) Leia o texto abaixo, referente as invasões dos Séculos IX e X, e responda a questão a seguir.

"Com a insegurança provocada pelas invasões, os europeus ocidentais procuraram se proteger, buscando refúgio no campo. Houve, então, um enfraquecimento do poder central dos antigos reinos germânicos, ao mesmo tempo que o poder local se fortalecia. O Comércio foi dificultado pela insegurança reinante e pelo bloqueio das estradas e do mar Mediterrâneo. Essas condições possibilitaram transformações no modo de vida das sociedades européias, que caracterizaram o feudalismo." (Gilberto Cotrim, História Global, Brasil e Geral, Volume único, Ed. Saraiva, 6ª Ed., São Paulo 2002, pag.122)

Entre as diversas invasões ocorridas na Europa nos Séculos IX e X, que colaboraram para a intensificação do feudalismo naquele continente, destacam-se a dos "povos vindos do mar", entre os quais é correto citar os

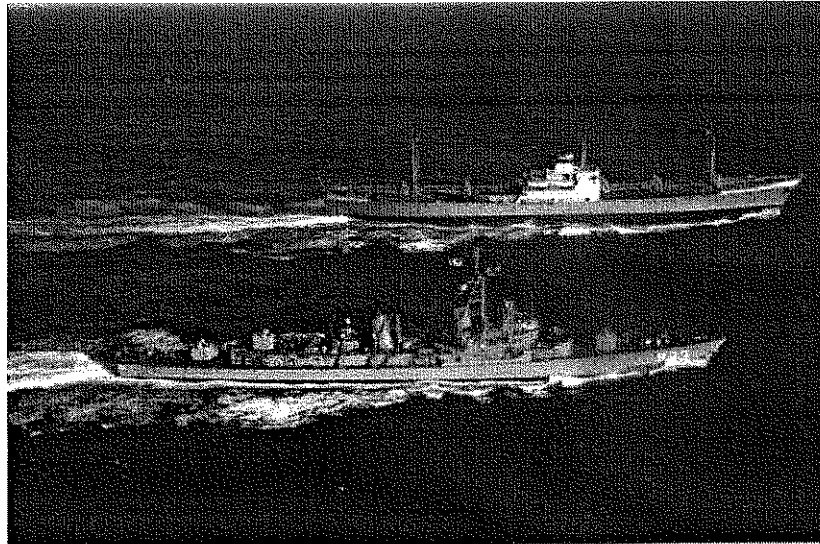
- (A) vikings, originários das ilhas britânicas.
- (B) lombardos que auxiliam na formação das repúblicas mercantis de Genova e Veneza.
- (C) vikings, originários de regiões como a Dinamarca e a Noruega.
- (D) lombardos, oriundos do leste europeu, que se estabelecem na foz do rio Arno.
- (E) vikings cuja a expansão atingiu todo o continente americano.

Prova : Amarela

Concurso : AA-AFN/2011

Profissão : QUADRO AUXILIAR DA ARMADA (CANDIDATOS ORIUNDOS DO CORPO DE PRAÇAS DA ARMADA-CPA)

30) Observe a imagem abaixo e responda a questão a seguir.



*Destróier norte-americano, aborda navio cargueiro soviético Ansov, perto de Porto Rico*

A imagem, datada de 1962, reflete a atuação da Marinha Americana impedindo navios russos de chegarem a Cuba, dando início a um bloqueio naval sobre a ilha cubana que perdura até os dias atuais.

É correto afirmar que o fator que motivou tal ação foi

- (A) a declaração de Cuba de se tornar uma República Socialista.
- (B) a tentativa dos cubanos em fornecer açúcar apenas para os soviéticos, boicotando, com isso, os mercados consumidores dos Estados Unidos.
- (C) a proibição, do governo cubano, de permitir a saída de dissidentes da ilha.
- (D) a tentativa de instalação de mísseis soviéticos na ilha.
- (E) uma retaliação dos Estados Unidos devido ao rompimento de relações diplomáticas, por parte do governo cubano, e a aproximação de Cuba com os soviéticos.

Prova : Amarela

Concurso : AA-AFN/2011

Profissão : QUADRO AUXILIAR DA ARMADA (CANDIDATOS ORIUNDOS DO CORPO DE PRAÇAS DA ARMADA-CPA)

- 31) De acordo com o Manual de Sobrevivência no Mar, CAAML-1212, que elemento de referência um naufrago poderá utilizar para sua orientação e posicionamento?
- (A) Intensidade do vento.
  - (B) Principal espécie de peixe existente no local.
  - (C) Identificação de estrelas e constelações no céu.
  - (D) Altura das ondas.
  - (E) Incidência solar.
- 32) Quais são os três níveis de liderança adotados pela Marinha do Brasil?
- (A) Operacional, Tático e Político.
  - (B) Direta, Organizacional e Estratégica.
  - (C) Operacional, Tático e Estratégica.
  - (D) Autocrática, Democrática e Situacional.
  - (E) Autoritária, Participativa e Delegativa.
- 33) Quem é o responsável por presidir ou delegar a presidência da Mostra de Desarmamento?
- (A) Chefe do Estado-Maior da Armada.
  - (B) Comandante de Operações Navais.
  - (C) Comandante de Força a que pertencer o navio.
  - (D) Comandante da Marinha.
  - (E) Comandante-Em-Chefe da Esquadra.
- 34) Em relação à Doutrina de Liderança da Marinha, tratada no EMA-137, assinale a afirmativa correta.
- (A) Realizar as atividades com empenho, esforçar-se por concluí-las corretamente, dentro dos prazos estabelecidos, é um atributo de liderança conhecido por entusiasmo.
  - (B) Persistência é a capacidade de agir face a situações inesperadas, sem depender de ordem ou decisão superior.
  - (C) O adestramento demonstra ser o melhor meio para o desenvolvimento do atributo pensamento crítico, apesar de suas limitações em relação à situação real.
  - (D) Com militares das demais Forças Armadas Brasileiras, é possível abordar o Estatuto dos Militares na aplicação da liderança, uma vez que eles também o seguem como parâmetro legal.
  - (E) A responsabilidade moral têm limites fixados. Está na consciência de cada um e no senso de moralidade.

Prova : Amarela Concurso : AA-AFN/11  
Profissão : QUADRO AUXILIAR DA ARMADA (CANDIDATOS ORIUNDOS DO  
CORPO DE PRAÇAS DA ARMADA-CPA)



- 35) De acordo com o Manual de Combate a Incêndio, CAAML 1202, três homens, no mínimo, guarnecem as estações fixas produtoras de espuma. Em que situação essas estações devem ser sempre guarnecidas?
- (A) Detalhe Especial para o Mar.
  - (B) Postos de Combate.
  - (C) Postos de Suspender e Fundear.
  - (D) Postos de Cruzeiro de Guerra.
  - (E) Postos de Abandono.
- 36) Consultando o CAAML-1212, Manual de Sobrevivência no Mar, é correto afirmar que
- (A) o bote orgânico de abandono é rígido, inflável ou semi-rígido, de flutuabilidade comprovada. É homologado pela DPC, para emprego nos navio da MB.
  - (B) as embarcações salva-vidas normalmente são do tipo baleeira, possuindo proa e popa afiladas, rígida, sem propulsão própria.
  - (C) o colete salva-vidas inflável é o meio individual de abandono capaz de manter uma pessoa, mesmo inconsciente, flutuando por no máximo 24 horas.
  - (D) a bóia salva-vidas é destinada, principalmente, a constituir um meio flutuante de apoio à pessoa que caiu na água, enquanto o resgate não chega. Sua flutuabilidade não pode depender de prévia insuflação.
  - (E) o meio de proteção térmica é um equipamento coletivo fabricado com material impermeável à água e destinado a proteger a pessoa contra a perda de calor do corpo.
- 37) De acordo com o Manual de Sobrevivência no Mar, CAAML-1212, a equipagem estivada em conveses abertos de um navio é composta por:
- (A) luzes de navegação.
  - (B) balaústres.
  - (C) boias salva-vidas circulares.
  - (D) cabos de salvamento.
  - (E) material de primeiros socorros.

38) Coloque F (Falso) ou V (Verdadeiro) nas afirmativas abaixo, em relação às Fainas de recolhimento de homem ao mar e náufragos, assinalando, a seguir, a opção correta.

- ( ) Os homens que guarnecem as estações para o recolhimento devem portar coletes de flutuabilidade permanente ou auto-infláveis, luvas e capacetes.
- ( ) A balaustrada de segurança em viagem não deve estar passada.
- ( ) Um atirador armado com fuzil guarnecerá a estação de recolhimento ou a lancha, pronto a atirar em tubarões que se aproximem do homem sendo recolhido.
- ( ) Usar cabo de recolhimento de flutuabilidade positiva (polipropileno).
- ( ) O nadador deve vestir apenas a roupa de neoprene, sem a sua palamenta.

- (A) (F) (F) (V) (F) (V)
- (B) (V) (F) (F) (V) (F)
- (C) (F) (V) (V) (V) (V)
- (D) (V) (F) (V) (V) (F)
- (E) (V) (V) (F) (F) (F)

39) O material de salvatagem de origem estrangeira que obedeça a requisitos estabelecidos em outros documentos, que não a Safety of Life at Sea (SOLAS), para ser empregado para atendimento das dotações de embarcações e exigências constante no Manual de Sobrevivência no Mar, CAAML 1212, deverá possuir homologação

- (A) do país de origem.
- (B) da DPC.
- (C) da DabM.
- (D) da DGMM.
- (E) do COMOpNav.

40) A OGSA estabelece que os navios, segundo seu tipo, porte, armamento e eventualmente a missão que lhes for atribuída, serão classificados em quatro categorias denominadas classes. Essa classificação tem propósito

- (A) logístico.
- (B) executivo.
- (C) operativo.
- (D) administrativo.
- (E) ilustrativo.

- 41) Durante um incêndio, ocorrido após o expediente, altas temperaturas impedem o acesso ao compartimento sinistrado. Que procedimento deve ser adotado, conforme o Manual de Combate a Incêndio, para possibilitar o seu combate?
- (A) Furar o teto e a anteparas do compartimento, para fazer o ataque indireto.
  - (B) Aplicar CO<sup>2</sup> diretamente sobre as anteparas do compartimento.
  - (C) Fazer um furo para aplicação de CO<sup>2</sup> para distribuição do calor.
  - (D) Fazer um furo em um acessório e retirar o material de seu interior.
  - (E) Direcionar a neblina de alta da abertura para a contenção superior.

Prova : Amarela

Concurso : AA-AFN/11

Profissão : QUADRO AUXILIAR DA ARMADA (CANDIDATOS ORIUNDOS DO CORPO DE PRAÇAS DA ARMADA-CPA)

- 42) De acordo com a OGSA, correlacione as funções às suas respectivas atribuições e, a seguir, assinale a opção correta.

FUNÇÕES	ATRIBUIÇÕES
I - Comandante	( ) Preparar ou fazer preparar, bem como distribuir Ordens do Dia, Ordens de Serviço, portarias e demais Documentos.
II - Imediato	( ) Cumprir e fazer cumprir as instruções técnicas em vigor, baixando, com aprovação do Comandante, instruções complementares.
III- Chefe de Gabinete	( ) Determinar e orientar os serviços, manobras, exercícios e fainas necessários à eficiência da unidade, observadas as normas, instruções e ordens existentes.
IV - Chefe de Departamento	( ) Fiscalizar o desembarque e entrega dos bens da Fazenda Nacional às OM que os devam receber, ao desarmar o navio.
	( ) Solucionar divergências entre seus subordinados sobre assuntos administrativos e operativos, depois de ouvi-los.
	( ) Fazer cumprir a rotina de bordo, observar o asseio, o aspecto marinheiro da OM e a correção dos uniformes do pessoal, especialmente dos licenciados.

- (A) (II) (III) (-) (IV) (II) (-)  
(B) (I) (III) (II) (-) (II) (-)  
(C) (III) (IV) (I) (II) (I) (-)  
(D) (II) (III) (II) (IV) (-) (IV)  
(E) (III) (II) (-) (-) (I) (IV)

Prova : Amarela Concurso : AA-AFN/11  
Profissão : QUADRO AUXILIAR DA ARMADA (CANDIDATOS ORIUNDOS DO  
CORPO DE PRAÇAS DA ARMADA-CPA)

- 43) Quando se avista terra ou um navio, é conveniente saber estimar a distância (d) em que se encontram. Utilizando o Método da raiz quadrada, constante no Manual de sobrevivência no Mar, é correto utilizar \_\_\_\_\_, onde H é a altitude do objeto (altura sobre o nível do mar) em \_\_\_\_\_.
- (A)  $d = \sqrt{H}$  / milhas  
(B)  $d = 2\sqrt{H}$  / metros  
(C)  $d = 3\sqrt{2H}$  / metros  
(D)  $d = 4\sqrt{H}$  / jardas  
(E)  $d = 5\sqrt{2H}$  / milhas
- 44) De acordo com a OGSA, o militar que necessitar encobrir uma lesão fisionômica poderá usar barba, bigode, cavanhaque ou cabelo fora das normas em vigor, desde que esteja autorizado pelo
- (A) médico que o atendeu.  
(B) seu respectivo Encarregado de Divisão.  
(C) seu respectivo Chefe de Departamento.  
(D) seu respectivo Imediato.  
(E) seu respectivo Comandante.
- 45) De acordo com a OGSA, a elaboração dos Regulamentos e Regimentos Internos das OM de terra será pautada em normas baixadas
- (A) pelo Comando de Operações Navais.  
(B) pela Secretaria Geral da Marinha.  
(C) pelo Estado Maior da Armada.  
(D) pelo Comandante da Marinha.  
(E) pela Diretoria Geral de Material da Marinha.
- 46) Em uma determinada OM, um marinheiro, componente da faxina do Mestre, ao ajudar a içar uma embarcação, utilizando turco tipo rolante, verificou que alguns materiais dessa embarcação encontravam-se avariados. Esse marinheiro, conhecedor do Manual de Procedimentos Marinheiros, CAAML-3002, comunicou o fato ao
- (A) patrão da embarcação e ao Oficial de Serviço.  
(B) Encarregado de Incumbência e ao patrão da embarcação.  
(C) Encarregado de Incumbência e ao Oficial de Serviço.  
(D) mais antigo da faina e ao Oficial de Serviço.  
(E) mais antigo da faina e ao patrão da embarcação.

Prova : Amarela

Concurso : AA-AFN/11

Profissão : QUADRO AUXILIAR DA ARMADA (CANDIDATOS ORIUNDOS DO CORPO DE PRAÇAS DA ARMADA-CPA)

- 47) Em relação à Organização do Controle de Avarias, CAAML-1201, assinale a opção INCORRETA.
- (A) Dois dos homens da Turma de Bombas podem auxiliar em qualquer faina, após a bomba ser colocada em funcionamento (bomba portátil de CBINC ou bomba submersível). O outro homem permanece junto à bomba.
  - (B) O comando é exercido de um local físico específico denominado Estação de Controle.
  - (C) A Turma de Máscaras é constituída por pelo menos três homens: o Controlador de Máscaras e mais dois ajudantes.
  - (D) Ao Imediato compete prover material e pessoal de outros controles para o auxílio do CAV, nos casos de grandes avarias, obedecendo as prioridades do Comando.
  - (E) As áreas sob responsabilidade de cada estação de reparo são determinadas dentro da Organização Administrativa (OA) dos navios.
- 48) Assinale a opção que completa corretamente as lacunas da sentença abaixo.  
Como previsto na OGSA, tanto o \_\_\_\_\_ como o \_\_\_\_\_ podem assumir a Chefia de Departamento em navio de 1ª classe.
- (A) Capitão de Mar e Guerra / Capitão de Fragata
  - (B) Capitão de Fragata / Capitão de Corveta
  - (C) Capitão de Corveta / Capitão Tenente
  - (D) Capitão Tenente / Primeiro Tenente
  - (E) Primeiro Tenente / Segundo Tenente
- 49) De acordo com o CAAML-3002, deve-se observar os procedimentos que aumentam a segurança da faina, quando trabalhando com espias e cabos. Em relação a esse assunto, assinale a opção que apresenta um procedimento INCORRETO.
- (A) O primeiro homem, que guarnecer qualquer cabo sob tensão, deve manter um socairo seguro de um cabrestante, cabeço ou buzina.
  - (B) Todas as espias e cabos de reboque devem possuir fusível.
  - (C) Todos os envolvidos na faina devem ficar pelo lado interno (vivo) dos cabos que estejam laborando por qualquer retorno.
  - (D) O pessoal envolvido nas fainas de dobrar a amarração deverá permanecer com o colete adequadamente vestido.
  - (E) Usar luvas do tipo "raspa de coco" quando laborando cabos.

Prova : Amarela  
Profissão : QUADRO AUXILIAR DA ARMADA (CANDIDATOS ORIUNDOS DO CORPO DE PRAÇAS DA ARMADA-CPA)  
Concurso : AA-AFN/11

50) Que atributo principal refere-se ao comportamento firme, permanente e coerente do líder, que se materializa pelos valores inerentes à ética militar?

- (A) Exemplo.
- (B) Disciplina.
- (C) Disciplina consciente.
- (D) Desprendimento.
- (E) Competência.